



如何加强农情观察员队伍建设

——来自漯河调查队的实践

■ 吴棣

农情观察员是农业生产一线的“信息哨兵”，更是统计调查机构精准掌握生产动态、夯实数据根基的关键力量。漯河市作为豫中南农业重镇、国家现代农业示范区，肩负着保障重要农产品供给的重要使命，建强用好农情观察员队伍意义重大。近年来，国家统计局漯河调查队严格遵循国家统计局《农情观察员联系制度》，立足本地农业、畜牧业产业实际，探索形成“选得准、训得精、管得严”的闭环管理路径，为农业农村统计调查工作提质增效提供坚实支撑。

精准画像选才 构建产业适配型队伍

围绕“全域覆盖、重点聚焦”目标，着力优化农情观察员队伍布局与结构。

在覆盖范围上，打破县域行政壁垒，由市级统筹协调，将农情观察员联系制度延伸至全市三县三区，重点在临颍县

小辣椒主产区、郾城区生猪养殖核心区、舞阳县肉羊养殖集中区等特色产业带加密布点，构建起“全域覆盖、重点突出”的农情信息采集网络。

在人员选聘上，推行“多元侧重、精准匹配”机制。一是聚焦新型经营主体，从全市农民专业合作社、家庭农场及农业龙头企业中选拔骨干，确保熟悉产业运营规律。二是突出技术服务优势，优先选用农牧领域专业人员，重点覆盖生猪养殖、粮食作物种植、农机服务等领域。三是强化样本代表性，从在聘涉农辅助调查员中筛选优秀人员，形成“专业互补、覆盖全面”的队伍结构，切实提升农情信息采集的专业性与精准性。

分级靶向培训 锻造实战型能力梯队

针对漯河市农业“粮畜并重、特色鲜明”的产业特点，建立“市级统筹+县级实操”分级培训体系，着力提升观察员业务能力。

市级层面突出“制度赋能+政策解读”，重点解读《农情观察员联系制度》核心要求，结合漯河市农作物产业链发展目标、生猪全产业链建设需求，专项讲解粮食作物种植面积统计、生猪存栏监测等特色指标含义。

县级层面聚焦“问题破解+现场教学”，临颍县针对辣椒与小麦套种面积统计难点，开展“田间课堂”，现场演示地块测量与数据填报方法；郾城区围绕生猪养殖数据填报易错点，在规模化养殖场组织现场教学，手把手指导台账记录规范。同时，搭建覆盖全部观察员的“漯河农情指导交流群”，市、县业务骨干实时解答“大豆玉米复合种植监测”“粮食作物生长周期全流程监测”等个性化问题；对业务基础薄弱的观察员开展“一对一”辅导，切实打通能力提升“最后一公里”。

全链条闭环监管 守牢数据质量生命线

紧扣国家制度“源头管控”要求，构

建“事前提醒、事中督导、事后转化”全链条监管机制。

事前精准部署。每次调查任务前，市县业务人员梳理工作重点与注意事项，通过交流群推送任务指引，明确粮食作物全流程监测需记录“亩穗数、穗粒数、分蘖数”等关键指标，避免“大水漫灌”式部署，确保任务清晰、责任明确。

事中深度督导。市县统计调查机构每月深入一线开展督导，在临颍县小辣椒基地、郾城区生猪养殖场等重点区域，采取“看长势、查趋势、核实情”方式现场指导——查看作物生长状态、畜禽存栏情况，分析生产规模变化趋势，结合与经营主体沟通核实实际情况。

事后高效转化。建立“数据梳理、指标提炼、报告生成”工作流程，将观察员采集的信息整合，重点提炼粮食生产、畜禽养殖、农资价格等核心指标，为市委、市政府制定农业政策提供参考，推动“观察数据”切实转化为“决策依据”。

(作者单位:国家统计局漯河调查队)



开展入企实地调研的小技巧

■ 唐苒

开展入企实地调研，需要调研人员快速打开话题，对调研选题针对性的提问，深入了解企业及行业面临的情况问题。笔者结合工作实际，总结以下三个人企实地调研小技巧。

拓宽沟通深度 话题与时俱进

要用“行家里手”的语言与企业交流，熟悉企业主要产品、生产工艺、行业季节规律等。如，调研化工类企业，要提前了解主要化工原料、化工产品等专业名词，熟悉生产销售中的出口代理、采购方式等特点，避免调研中询问基本概念，打断调研对象思路。从专业的角度提问，获得调研对象认同感，拓宽沟通交流深度。

面谈时间有限，调研前回顾对该企业的调研记录，向地方经信、发改等部门侧面收集政策、立项等资料，了解企业曾遇到的困难问题，追踪历史问题进展，聚焦当前发展的新情况，把调研目标结合到企业实际经营情况中，带着新话题，让企业谈情况问题不再“千篇一律”，做到交流内容更更新颖、更聚焦、更具体。

探索鲜活素材 研判灵活提问

在调研过程中，既要善于倾听，也要把握好调研节奏。适时根据对话内容切入新的问题，每次调研在10-40分钟为宜，便于调研对象以高专注度回答好各类问题。

对企业反映的问题，尽量深入挖掘数据，注重数据的完整性，从可比数据中发现问题。如企业表示产能下降，要具体问大概下降了多少比例、金额和数量情况；对于预测数据，可以适当放宽区间，邀请其进行评估；有的企业提到招工难，要进一步询问需求总量及缺口占比，了解区域平均薪资和企业平均薪资、用工性别和年龄状况，在量化指标基础上细致了解缺工原因，便于后期摘取有价值的资料。

在调研过程中给企业“画像”，勤做笔记。适当观摩经营场地，并从经营现状、主要制约因素、创新情况等方面，判断企业在行业内的相对位置、发展态势和前景，评估反映的情况问题是否有共性，挑选有价值的调研方向，综合调研前掌握的资料，分析当前市场发展面临的实际情况问题，现场灵活提问，聚焦关键矛盾，把准调研方向。

进行深度探索 抓住问题本质

调研人员需要保持对问题的高度敏感性，善于结合日常调查中发现的情况问题和其他企业调研素材，对多个企业反映的同类问题，进行深度探索。如2025年以来的关税政策对出口影响较大，但是调研中发现，多国非关税贸易壁垒对出口也有较大影响，部分国家推行关键产业零部件“国产化”，促使部分企业出海建厂，提供技术和资金，对出口订单影响更为深远。

面对企业反映的新情况，要善于追问，并多方验证，发现问题的本质。原因层面：“出现该问题的主要原因是什么？是否有行业共性？”影响层面：“对企业经营的直接影响体现在哪些方面（如营收降幅、用工调整）？”建议层面：“您认为解决该问题的关键举措是什么？对政策优化有何期待？”如2025年9月，化工行业订单增长较快，部分企业认为是旺季和节日备货影响，但经过对多家企业的调研发现，影响化工行业订单上行的最大因素是上游产能受限，原材料价格上涨预期持续推动化工订单上行。（作者单位:国家统计局黄山调查队）

紧盯劳动力调查大样本轮换关键环节

■ 苏晓娟

当前，新一轮劳动力调查大样本轮换工作正在全国范围内展开。样本轮换如同为调查注入“新鲜血液”，是防止数据“老化失真”、确保其长期准确反映就业市场动态的关键。要高质量完成这项基础性工程，笔者认为可以从以下三方面着手。

以“工匠精神”落实轮换要求

吃透方案设计，对国家制定的轮换规则、抽样方法和新旧样本衔接要求，必须精准理解和执行，确保操作规范统一，从源头上保障新样本对总体的代表性。

把握时代特征，新一轮轮换需紧密结合新发展阶段的特点，关注新经济业态、新型城镇化建设、人口结构变化等对就业形态和分布的影响，提前研判本轮样本可能呈现的新特点，做到心中有数、应对有方。

预判潜在挑战，针对基层可能出现的样本核实难、入户调查配合度低等老问题与新挑战，应加强部门联动，主动与人社、市场监管、街道社区等沟通协作，探索利用多源数据辅助样本评估与核实，并制定周密预案，确保轮换过程平稳有序。

靠“真招实策”夯实工作基础

培训要提质增效，需改变照本宣科，转向分层次、重实操、案例化的精准培训，着力提升调查员尤其是新聘人员理解问卷、熟练操作、有效沟通和应对复杂情况的能力。

投入要稳定可持续，应积极协调落实调查员劳务补贴、宣传、培训等专项经费，并探索建立稳定的保障机制，同时加强管理，确保资金高效使用，激发基层人员工作动力。

队伍要精干稳定，选聘责任心强、熟悉当地情况、具备良好沟通能力的人员，并建立有效的激励和关怀机制，稳定骨干队伍，这是提升数据质量、保障工作连续性的核心。

用“真诚沟通”赢取社会支持

策略上精准滴灌，在利用传统媒体和新媒体广泛宣传政策与意义的同时，更要针对新轮入的社区和样本户，依托基层治理网络进行“面对面”的解释说明，突出强调个人信息保护的保密属性，消除居民顾虑。

目标上寻求共鸣，宣传不仅是告知，更是争取信任。通过生动事例，说明调查数据如何服务于民生改善与政策制定，将“国家调查”与“百姓生活”紧密联系起来，从而提升公众的参与感与配合度，为调查工作营造温暖和谐的社会氛围。（作者单位:国家统计局平凉调查队）

■ 李立岩

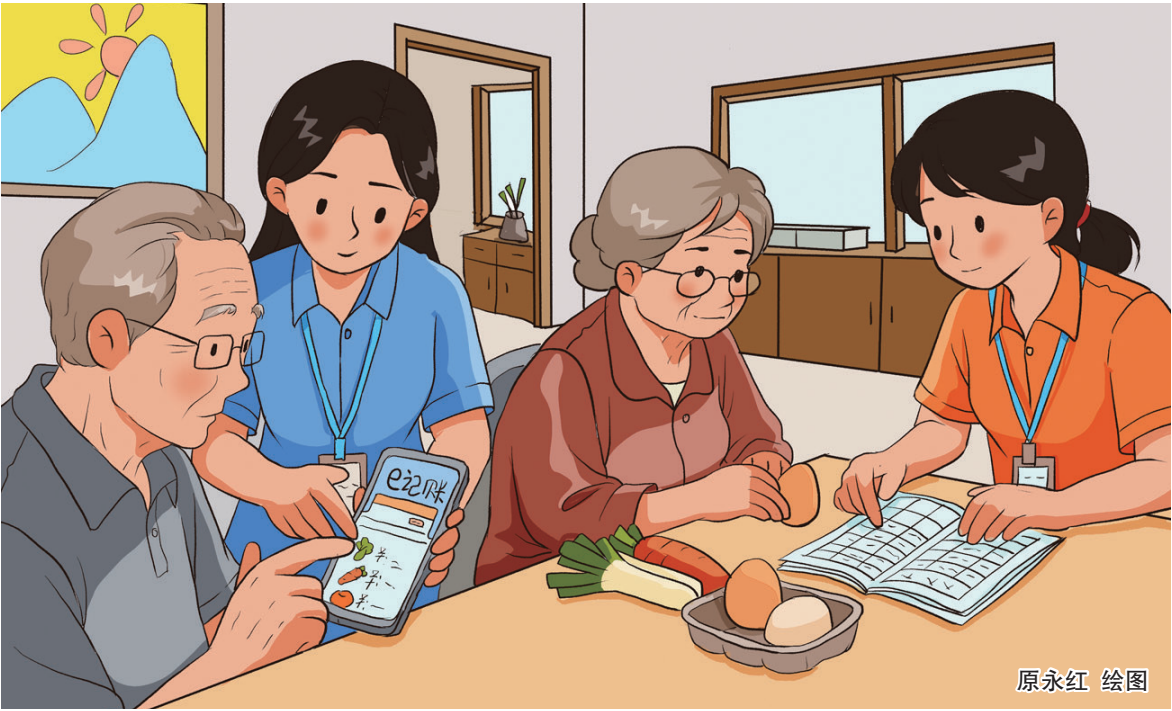
老年户作为城乡居民可支配收入调查中的重要群体，其记账数据的质量直接关系到居民收入统计的全面性与准确性，也是研判老年群体生活状况、制定养老民生政策的关键依据。然而在实际记账过程中，老年户常面临智能软件操作困难、账目记录不清、因记忆偏差导致漏报错报等问题。要切实帮助老年户做好记账工作，就要充分考虑其生理特点与行为习惯，既提供适老化的记账支持，又给予耐心细致的指导与帮扶。笔者结合工作实际，谈谈如何帮助老年户记好账。

推行多元记账方式，降低操作门槛

采用灵活多样的记账方式是帮助老年户记好账的基础。应秉持简化操作、多元适配的原则，构建真正契合老年群体使用习惯的记账支持体系。针对已能熟练使用“e记账”软件的老年人，可在季度入户访问时协助优化软件界面，放大字体与图标，指导其使用语音记账功能，将复杂操作转化为语音输入，缓解老年人因视力下降、操作记忆困难带来的不便。对于完全不使用智能手机的老年户，则应保留并优化纸质记账本形式，如只填写品名、数量与金额等关键信息，后续再与辅调员共同补充，减轻文字书写负担。对于文化程度较低的老年户，可将原有C卷季度指标转化为通俗易懂的月度重点指标表，配合口头讲解，鼓励其自主填写。季报时，以该表为参考，与调查对象逐项核对C卷内容，从而减少因回忆不清造成的数据偏差，提升调查数据的准确性。

开展适老化培训，提升记账实操能力

针对性的培训指导是提升老年户记账能力的关键。应摒弃“填鸭式”教学，采取面对面、手把手的适老培训方式。一方面，实施分层培训。对具备一定智能手机基础的老年户，重点讲解“e记账”软件的操作方法，分步演示收支录入、明细查询与问题反馈等功能，鼓励现场跟练，及时纠正操作错误；对零基础的老年



原永红 绘图

户，则优先开展纸质记账培训，通过举例和实物展示讲解“收入记一笔、支出记一笔”的基本原则，结合鸡蛋、蔬菜等日常物品说明如何分类记录。另一方面，创新培训形式，辅助调查员利用社区活动中心、老年学堂等场所定期坐班答疑，将集中培训转为“一对一”多次复训，进一步提升老年户记账能力。同时制作“图文+视频”双版本培训材料，将操作步骤细化至具体品名与数字输入，方便老年户在家反复观摩学习。

细化帮扶与审核机制，保障数据真实准确

保障老年户记账数据的质量，需构建“耐心辅导+多重核验”的全流程管控机制，防范因记忆偏差或操作失误导致的账目问题。一是推行“日审周清半月结”机

制。辅助调查员每周通过电话或上门方式提醒老年户及时记账，协助梳理近期收支，减少遗漏。二是建立“双线审核”流程。纸质账本由辅调员上门初步审核，重点关注收支是否完整、分类是否准确，对模糊账目当场协助整理；电子账本则通过后设置简易逻辑校验规则，对异常数据实时预警，并第一时间联系核实。业务人员每月开展集中审核，汇总比对老年户记账数据，结合社保发放记录等行政资料进行交叉验证，确保数据真实合理。三是推动“家庭协同监督”机制。与老年户子女建立联系，说明记账工作的重要性，鼓励家属协助提醒老人记账，每周协助检查一次账目，形成“辅调员+家属”的双重支持网络，共同保障老年户记账数据的准确与完整。（作者单位:国家统计局青铜峡调查队）



单位GDP能耗的基础数据来源(之三)

■ 胡汉舟 赵倩

这里简要介绍终端能源消费基础数据来源。

一、农、林、牧、渔业能源消费

农、林、牧、渔业能源消费主要根据普查有关数据和该行业常规统计调查所取得的营业额，以及从电力公司或电力管理部门取得的电力消费数据推算。

二、工业能源消费

规模以上工业能源消费年度数据通过国家统计局制发的《工业企业能源购进、消费与库存》获得。该报表调查范围是辖区内存规模以上工业法人单位，调查频率是月度，12月份调查全年数据，调查方式是全面调查。

规模以上工业能源消费，常规年份通过规模以上工业抽样调查有关数据推算；经济普查年份，使用经济普查有关数据推算。

三、建筑业能源消费

相对其他行业来说，建筑业能源消费比较少，因此采取调查及合理推算的方法。推算根据历年单位建筑业产值或单位投资额消费量，以及国家统计局制

发的《非工业重点耗能单位能源消费情况》获取的年综合能源消费量1万吨标准煤以上的有资质的建筑业法人单位季度能源消费数据进行测算，电力消费数据从电力公司或电力行业协会取得。

四、交通运输业能源消费

铁路、航空运输业能源消费数据通过国家统计局面向铁路运输管理部门和民航部门制发的《铁路企业主要能源消费与库存》《航空企业主要能源消费与库存》年报，分别从有关部门获得。该年报调查范围是铁路运输企业、航空运输企业，不包括部门所管理的工业、建筑业等企业及行政、事业单位，调查频率是年度，调查方法是全面调查。

道路、水上运输业能源消费数据分为两部分统计。一部分是有一定规模专业运输企业的能源消费数据，通过国家统计局制发的《公路、水上运输企业主要能源消费与库存》年报从交通部门获得。该年报调查范围是公路运输企业、水上运输企业和港口，不包括部门所管理的工业、建筑业等企业及行政、事业单位；调查频率是年度，调查方法是全面调

查。另一部分是社会运输车辆和个体运输户的能源消费数据，先通过抽样调查取得单车年耗油量，再利用车辆管理部门掌握的车辆情况，推算求得。

五、仓储和邮政业能源消费

根据国家统计局制发的《非工业重点耗能单位能源消费情况》获取的年综合能源消费量1万吨标准煤以上的规模以上批发和零售业、住宿和餐饮业法人单位季度能源消费数据、经济普查有关数据和该行业常规统计调查所取得的营业额，以及从电力公司或电力管理部门取得的电力消费数据进行推算。

六、批发和零售业、住宿和餐饮业能源消费

根据国家统计局制发的《非工业重点耗能单位能源消费情况》获取的年综合能源消费量1万吨标准煤以上的限额以上批发和零售业、住宿和餐饮业法人单位季度能源消费数据、经济普查有关数据和该行业常规统计调查所取得的营业额，以及从电力公司或电力管理部门取得的电力消费数据进行推算。

七、居民生活能源消费

城镇居民生活用能数据，通过城镇住户调查取得煤炭、汽油、柴油、城市煤

气、天然气、液化石油气、电力有关数据并推算；农村居民生活用能数据，通过农村住户调查取得煤炭、汽油、柴油、天然气、液化石油气、电力有关数据并推算。

另外，电力消费基础数据从电力公司或电力管理部门取得；热力消费基础数据从城市热力供应部门或市政管理部门取得；城市锅炉供热不计算加工转换，直接计算投入的煤炭数量，算作煤炭消费，有关数据从城管部门取得；目前，农民自用的薪柴、农作物秸秆、沼气等生物质能消费不包括在能源消费量中。

八、其他数据

石油生产销售数据通过国家统计局制发的《石油生产企业石油产品生产、销售与库存》《石油销售企业石油商品购进、销售与库存》等报表分别取得。以上报表调查范围是中国石油天然气集团公司、中国石油化工集团公司、中国海洋石油公司所属的石油生产和销售企业，调查频率是月度，调查方法是全面调查。

(摘自《领导干部应知应会主要统计指标诠释》，中共中央党校出版社 中国统计出版社)