



# 社会事业向好发展 民生福祉不断增进

## ——“十四五”以来社会民生统计报告

中国式现代化,民生为大。以习近平同志为核心的党中央高度重视社会民生事业,将人民对美好生活的向往作为奋斗目标,“十四五”以来,各地区各部门认真贯彻落实党中央决策部署,扎实推进人口高质量发展,着力在发展中保障和改善民生,着力促进社会事业全面发展,着力解决群众急难愁盼问题。我国人口发展质量持续提高,就业形势总体稳定,居民收支稳步增长,教育、医疗、文化、社会保障等公共服务取得长足发展,人民生活品质持续提升,群众安全感不断增强,为“十五五”时期社会民生建设向更高质量、更有效率、更加公平、更可持续的方向迈进奠定坚实基础。

### 一、民生发展基础更为坚实

“十四五”以来,我国人口总量总体稳定,人口发展质量不断提高,劳动年龄人口红利依然存在,就业总体稳定、结构优化,居民收支稳步增长,为我国经济社会高质量发展提供基础性支撑。

(一)人口规模总体稳定,人口高质量发展取得新成效

总人口和劳动年龄人口规模优势依然明显。2024年末,全国人口总量为140828万人,人口总量位居世界前列。2024年,我国16-59岁劳动年龄人口为85798万人,占总人口的60.9%,规模优势和人口红利依然存在。

人口分布向城镇和东部地区集聚。2024年末,我国城镇人口94350万人,城镇化率为67.00%,比2020年末提高3.11个百分点,城镇化率持续提高。东部地区常住人口为56702万人,占全国人口的比重为40.32%,比2020年提高0.30个百分点。

人口发展质量持续提高。2024年,我国人口平均预期寿命达到79.0岁,比2020年提高1.07岁,比世界平均水平高5岁。全国16-59岁劳动年龄人口平均受教育年限达11.21年,比2020年提高0.46年。我国公民具备科学素质的比例达到15.37%,比2020年提高4.81个百分点。

(二)就业形势总体稳定,就业结构持续优化

城镇就业人员持续增长。2024年末,全国就业人员总量73439万人,其

中城镇就业人员47345万人,比2020年末增加1074万人,占全国就业人员的比重达64.5%;乡村就业人员26094万人,减少2699万人,占全国就业人员的比重为35.5%,稳岗位、促就业力度加大,城镇就业提质扩容。

第三产业吸纳就业能力增强。2024年末,第三产业就业人员为35866万人,比2020年末增加60万人;占全国就业人员的比重为48.8%,提高1.1个百分点,第三产业就业“蓄水池”作用更加凸显。

重点群体就业保障有力。2024年,全国城镇调查失业率均值为5.1%,比2020年下降0.5个百分点;城镇外来农业户籍劳动力调查失业率均值为4.6%,下降1.0个百分点。2024年,共帮扶失业人员再就业515万人,困难人员就业163万人,就业援助和兜底帮扶机制不断加强。

(三)居民收支稳步增长,收入差距逐步缩小

居民收入稳定增长。2024年,全国居民人均可支配收入达到41314元,比2020年增加9125元;扣除价格因素影响,2021-2024年年均实际增长5.5%,与同期GDP增速同步;城镇、农村居民人均可支配收入分别为54188元、23119元,年均实际增长4.5%、6.9%。全国居民人均可支配收入中,工资性收入、经营净收入、财产净收入、转移净收入四项占比分别为56.5%、16.7%、8.3%和18.5%,居民收入来源日益多元。

居民消费水平提高、结构升级。2024年,全国居民人均消费支出28227元,比2020年增加7017元;扣除价格因素影响,2021-2024年年均实际增长6.5%。居民消费结构优化升级,恩格尔系数由2020年的30.2%下降到2024年的29.8%;教育文化娱乐、交通通信、医疗保健等发展型消费支出较快增长,2021-2024年年均增长10.0%;居民服务性消费支出年均增长9.5%,比商品性消费支出快3.8个百分点。

收入差距逐步缩小。2024年,农村居民人均可支配收入实际增速快于城镇居民2.4个百分点,城乡居民人均可支配收入之比为2.34,比2020年下降0.22;东部与西部地区居民人均

可支配收入之比为1.59,比2020年下降0.03。

### 二、公共服务更加均衡可及

“十四五”以来,我国坚持在发展中保障和改善民生,扎实推进社会事业发展,推动更多资金、资源“投资于”,大力推进基础性、普惠性民生建设,公共服务更加均衡可及。

(一)社会保障体系全球规模最大,保障水平不断提升

养老保险不断提质扩面。2024年末,全国基本养老保险参保人数10.7亿人,企业退休人员月人均养老金由2020年的2900元左右提高到2023年的3162元。2024年末,全国参加企业年金职工人数为3242万人,企业年金积累基金规模达36422亿元,分别比2020年末增长19.3%和61.9%,多层次、多支柱养老保险体系加快发展。

医疗保障惠及全民。2024年末,全国基本医疗保险参保人数13.3亿人,参保覆盖面自2018年起持续稳定在95%左右;城乡居民基本医疗保险人均财政补助标准达到670元,比2020年增长21.8%。2024年,基本医保、大病保险、医疗救助等政策惠及农村低收入人口就医2.2亿人次。个人卫生费用占卫生总费用的比例从2020年的27.7%下降到2023年的27.3%,个人看病就医负担不断减轻。

社会救助力度不断增强。2024年末,我国城市、农村最低生活保障人数分别为625.0万人、3361.5万人;城市和农村最低生活保障平均标准分别为每人每月798.1元和593.9元,分别比2020年增长17.8%、19.5%,保障效能持续提升。

(二)教育普及程度持续提高,国民教育水平不断提升

基础教育达到世界高收入国家平均水平。2024年,全国学前教育毛入园率92.0%,比2020年提高6.8个百分点;九年义务教育巩固率95.9%,比2020年提高0.7个百分点;高中阶段毛入学率92.0%,比2020年提高0.8个百分点,我国基础教育已经达到世界高收入国家平均水平。我国高等教育在学总规模达4846万人,比2020年增加663万人,构筑起世界最大规模的高等

教育体系。

教育保障能力不断加强。2023年,全国教育经费总投入达6.5万亿元,比2020年增长21.8%。国家财政性教育经费占国内生产总值比例连续12年不低于4%,有力支撑教育事业高质量发展。2024年,全国专任教师总量达1885万人,教师队伍建设持续加强。

(三)医疗健康资源更加丰富,健康中国建设稳步推进

医疗卫生资源供给持续增加。我国每千人口医疗卫生机构床位数从2020年的6.46张增加到2023年的7.23张;每千人口执业(助理)医师由2.90人提高到3.40人。2023年,全国医疗卫生机构总诊疗人次95.5亿人次,比2020年增长23.4%;入院人次3.0亿人次,增长31.2%,诊疗能力有效提升。

公共卫生服务体系逐步健全。2023年末,全国共有专业公共卫生机构床位32.5万张、卫生人员101万人,分别比2020年末增长9.8%、8.8%;每万人口专业公共卫生机构人员从6.56人提高到7.15人。

(四)文化事业和产业繁荣发展,居民文化消费不断提升

公共文化体系日益健全。2024年末,全国登记备案的博物馆达到7046个,比2020年末增长21.7%;全国广播、电视节目综合人口覆盖率分别为99.74%和99.82%,数字电视实际用户2.0亿户,比2020年末增长0.3%。2024年,公共图书馆实际持证活跃读者1.1亿个,比2020年增长9.8%,优质文化资源直达基层持续推进。

居民文化消费不断提升。2024年,全国居民人均文化娱乐消费支出955元,比2020年增长67.8%,增速快于同期人均消费支出;占居民消费总支出的比重为3.4%,比2020年提高0.7个百分点。2024年末,我国网络视频、网络音乐和网络文学用户规模分别为10.7亿人、7.5亿人和5.7亿人,分别比2020年末增长15.5%、13.6%和24.9%,数字文化消费已与居民的日常生活紧密相连。

文化产业规模稳步扩大。2023年,全国文化及相关产业增加值为59464亿元,占GDP比重为4.59%,比2020年提高0.20个百分点。(下转2版)

## 最新发布

# 1-8月份全国规模以上工业企业利润同比增长0.9%

本报讯 国家统计局9月27日发布数据显示,1-8月份,全国规模以上工业企业实现利润总额46929.7亿元,同比增长0.9%(按可比口径计算)。

1-8月份,规模以上工业企业中,国有控股企业实现利润总额15156.5亿元,同比下降1.7%;股份制企业实现利润总额34931.9亿元,增长1.1%;外商及港澳台投资企业实现利润总额11723.6亿元,增长0.9%;私营企业实现利润总额13076.1亿元,增长3.3%。

1-8月份,采矿业实现利润总额5661.1亿元,同比下降30.6%;制造业实现利润总额35233.5亿元,增长7.4%;电力、热力、燃气及水生产和供应业实现利润总额6035.1亿元,增长9.4%。

1-8月份,主要行业利润情况如下:电力、热力生产和供应业利润同比增长13.0%,有色金属冶炼和压延加工业增长12.7%,农副食品加工业增长11.8%,电气机械和器材制造业增长11.5%,计算机、通信和其他电子设备制造业增长7.2%,专用设备制造业增长6.9%,通用设备制造业增长5.8%,石油煤炭及其他燃料加工业同比减亏,黑色金属冶炼和压延加工业同比由亏转盈,汽车制造业下降0.3%,非金属矿物制品业下降2.2%,化学原料和化学制品制造业下降5.5%,纺织业下降7.0%,石油和天然气开采业下降12.4%,煤炭开采和洗选业下降53.6%。

1-8月份,规模以上工业企业实现营业收入89.62万亿元,同比增长2.3%;发生营业成本76.70万亿元,增长2.5%;营业收入利润率为5.24%,同比下降0.06个百分点。

8月末,规模以上工业企业资产总计185.08万亿元,同比增长5.0%;负债合计107.34万亿元,增长5.4%;所有者权益合计77.73万亿元,增长4.4%;资产负债率为58.0%,同比上升0.2个百分点。

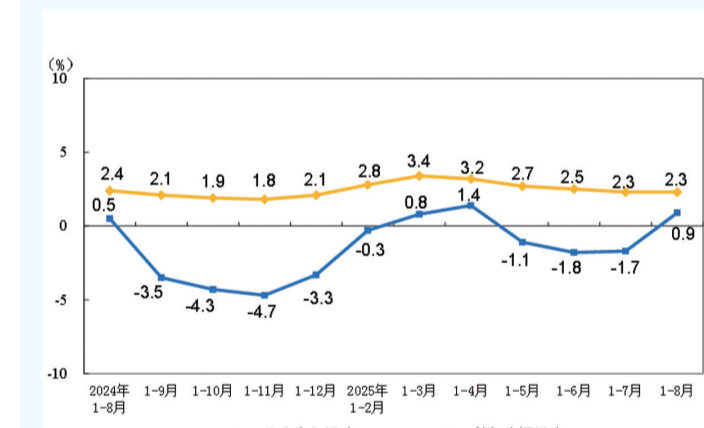
8月末,规模以上工业企业应收账款27.24万亿元,同比增长6.6%;产成品存货6.73万亿元,增长2.3%。

1-8月份,规模以上工业企业每百元营业收入中的成本为85.58元,同比增加0.19元;每百元营业收入中的费用为8.37元,同比减少0.08元。

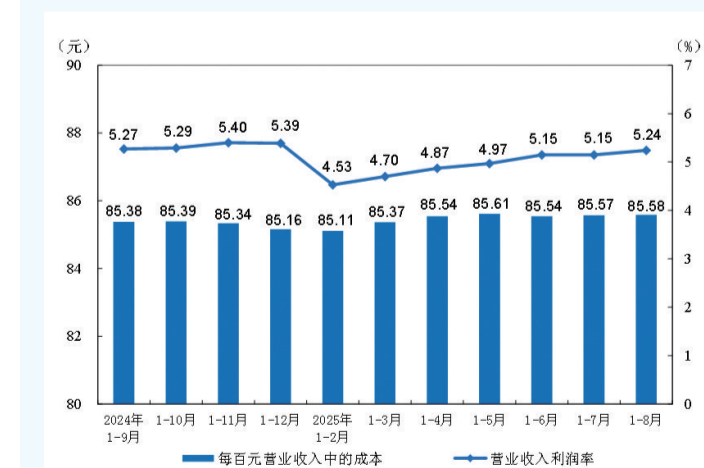
8月末,规模以上工业企业每百元资产实现的营业收入为74.0元,同比减少2.0元;人均营业收入为183.5万元,同比增加5.7万元;产成品存货周转天数为20.5天,同比增加0.1天;应收账款平均回收期为70.1天,同比增加3.7天。

8月份,规模以上工业企业利润同比由上月下降1.5%转为增长20.4%。

各月累计营业收入与利润总额同比增速



各月累计利润率与每百元营业收入中的成本



## 锚定现代化 改革再深化

# 夯实企业数据“最先一公里”

## ——江苏省加强统计基层基础建设见闻

■ 本报通讯员 彭怀清 庄晓霞

如何让企业及时准确地做好填报工作?如何破解数据上报传送处理的难题?在江苏省统计局基层统计联系点——镇江市润州区金山街道统计机构,当地部门通过强化统计基层基础建设,当好基层统计“三员”,实现与企业双向奔赴,引领辖区企业从“反复催报”向“主动申报”转变,为经济社会高质量发展提供统计数据支撑。

当好政策辅导员,统计法规制度精准触达

每年,镇江市、区统计局都把统计法规制度学习纳入各业务专业轮训、新进人员业务培训、新增“四上”入库单位统计员业务培训内容,着力在加强报表单位、报表人员对统计工作的认识上下功夫;金山街道统计机构将学习内容汇编整理成小册子,方便企业统计人员学习参考。近两年,共发放手册千余份,实现统计知识、统计法

规精准触达企业。

对于企业负责人,街道主要采用“主题沙龙”的形式,座谈研判企业经营状况、关心企业经营发展、了解企业在实施“一套表”联网直报工作中的需求,增强企业负责人的统计意识。对企业具体从事统计工作的人员,则采用“知识讲座”的形式提高其专业能力。

为形成良好氛围,当地统计机构工作人员精心策划“方言快板+平安锣”流动普法课堂,将统计法核心条款改编成通俗易懂、朗朗上口的镇江话“三句半”,每周开展街、巷流动播报。在人流密集区设置普法电子大屏,循环播放统计法律法规解读、统计指标释义等,持续提升居民和企业的统计法治意识。

当好数据质检员,把握节点提升报数质效

采用“提醒、核查、复盘”三步法,是把好企业统计数据质量的独门秘技——

告知企业可以开展上报工作;开网第二天,对于没有在群内回复的企业,通过电话或者上门走访的方式提醒;上报时间过半后,对于仍未上报数据的企业,及时联系企业负责人,推进工作落实。对多次上报迟缓的企业,展开动态追踪,提供相关帮助。

报送期间,一方面依托平台逻辑公式审核,解决基础性差错;另一方面根据国家和省、市级查询标记,及时反馈并掌握企业经营状况。对销售额、零售额、营业额等数据波动异常的企业重点关注,有的放矢解决问题。

报送结束后,一方面对于填报中存在基础性问题的企业,做好电话沟通复盘,深挖问题根源,提供针对性帮助;另一方面对数据异常波动的企业,街道统计人员企走访,了解具体情况及企业诉求,及时梳理解决问题。

当好发展服务员,优化服务助力企业发展

提供既有速度又有温度的个性化

服务,是赢得辖区企业支持配合的重要经验——

街道领导班子带头下基层跑企业,深入重点项目现场。2024年共走访规模以上企业和重点企业约80家次,规模以上企业走访率100%,收集问题20多个,全部得到协调解决。

站在企业“娘家人”的角度,从细微处帮助企业争取利益。今年8月,镇江市开展文化产业引导资金申报,易泓电子商务有限公司由于不了解政策放弃申报,统计人员及时找到企业负责人,宣讲政策条件并“手把手”指导申报。该企业负责人说,“如果不是街道统计人员的坚持,我们差点错过这项惠企政策红利。”

京畿路作为当前镇江最具代表性的“潮流文化地标”,街道统计部门努力挖掘街区特色和亮点数据,为街区品牌定位和宣传推广提供数据支撑,给商家带来更多的流量、更高的经济效益。

## 休刊启事

因国庆节假期安排,本报将于10月1日至8日连续休刊,10月9日(周四)起恢复正常出版,10月11日(周六)增刊1期。敬告读者。

恭祝广大读者节日快乐!

本报编辑部  
2025年9月29日