



# **国家统计局部门预算 ( 2021 )**

# 目 录

## 第一部分 国家统计局概况

- 一、主要职能
- 二、部门预算单位构成

## 第二部分 国家统计局 2021 年部门预算表

- 一、部门收支总表
- 二、部门收入总表
- 三、部门支出总表
- 四、财政拨款收支总表
- 五、一般公共预算支出表
- 六、一般公共预算基本支出表
- 七、一般公共预算“三公”经费支出表
- 八、政府性基金预算支出表
- 九、国有资本经营预算支出表

## 第三部分 国家统计局 2021 年部门预算情况说明

## 第四部分 名词解释

## 第一部分 国家统计局概况

### 一、主要职能

国家统计局为国务院直属的副部级行政机构。依据有关法律法规履行职责：

（一）承担组织领导和协调全国统计工作，确保统计数据真实、准确、及时的责任。制定统计政策、规划、全国基本统计制度和国家标准，起草统计法律法规草案，制定部门规章，指导全国统计工作。

（二）建立健全国民经济核算体系，拟订国民经济核算制度，组织实施全国及省、自治区、直辖市国民经济核算制度和全国投入产出调查，核算全国及省、自治区、直辖市国内生产总值，汇编提供国民经济核算资料，监督管理各地区国民经济核算工作。

（三）会同有关部门拟订重大国情国力普查计划、方案，组织实施全国人口、经济、农业等重大国情国力普查，汇总、整理和提供有关国情国力方面的统计数据。

（四）组织实施农林牧渔业、工业、建筑业、批发和零售业、住宿和餐饮业、房地产业、租赁和商务服务业、居民服务和其他服务业、文化体育和娱乐业以及装卸搬运和其他运输服务业、仓储业、计算机服务业、软件业、科技交流和推广服务业、社会福利业等统计调查，收集、汇总、整理和提供有关调查的统计数据，综合整理和提供地质勘查、旅游、交通运输、邮政、教育、卫生、社会保障、公用事业等全国性基本统计数据。

（五）组织实施能源、投资、消费、价格、收入、科技、人口、劳动

力、社会发展基本情况、环境基本状况等统计调查，收集、汇总、整理和提供有关调查的统计数据，综合整理和提供资源、房屋、对外贸易、对外经济等全国性基本统计数据。

（六）组织各地区、各部门的经济、社会、科技和资源环境统计调查，统一核定、管理、公布全国性基本统计资料，定期发布全国国民经济和社会发展情况的统计信息，组织建立服务业统计信息共享制度和发布制度。

（七）对国民经济、社会发展、科技进步和资源环境等情况进行统计分析、统计预测和统计监督，向党中央、国务院及有关部门提供统计信息和咨询建议。

（八）审批部门统计标准，依法审批或者备案各部门统计调查项目、地方统计调查项目，指导专业统计基础工作、统计基层业务基础建设，组织建立服务业统计信息管理制度，建立健全统计数据质量审核、监控和评估制度，开展对重要统计数据的审核、监控和评估，依法监督管理涉外调查活动。

（九）协助地方管理省、自治区、直辖市统计局局长和副局长，指导全国统计专业技术队伍建设，会同有关部门组织管理全国统计专业资格考试、职务评聘，监督管理地方政府统计部门由中央财政提供的统计经费和专项基本建设投资。

（十）组织管理全国统计工作的监督检查，查处重大统计违法行为。

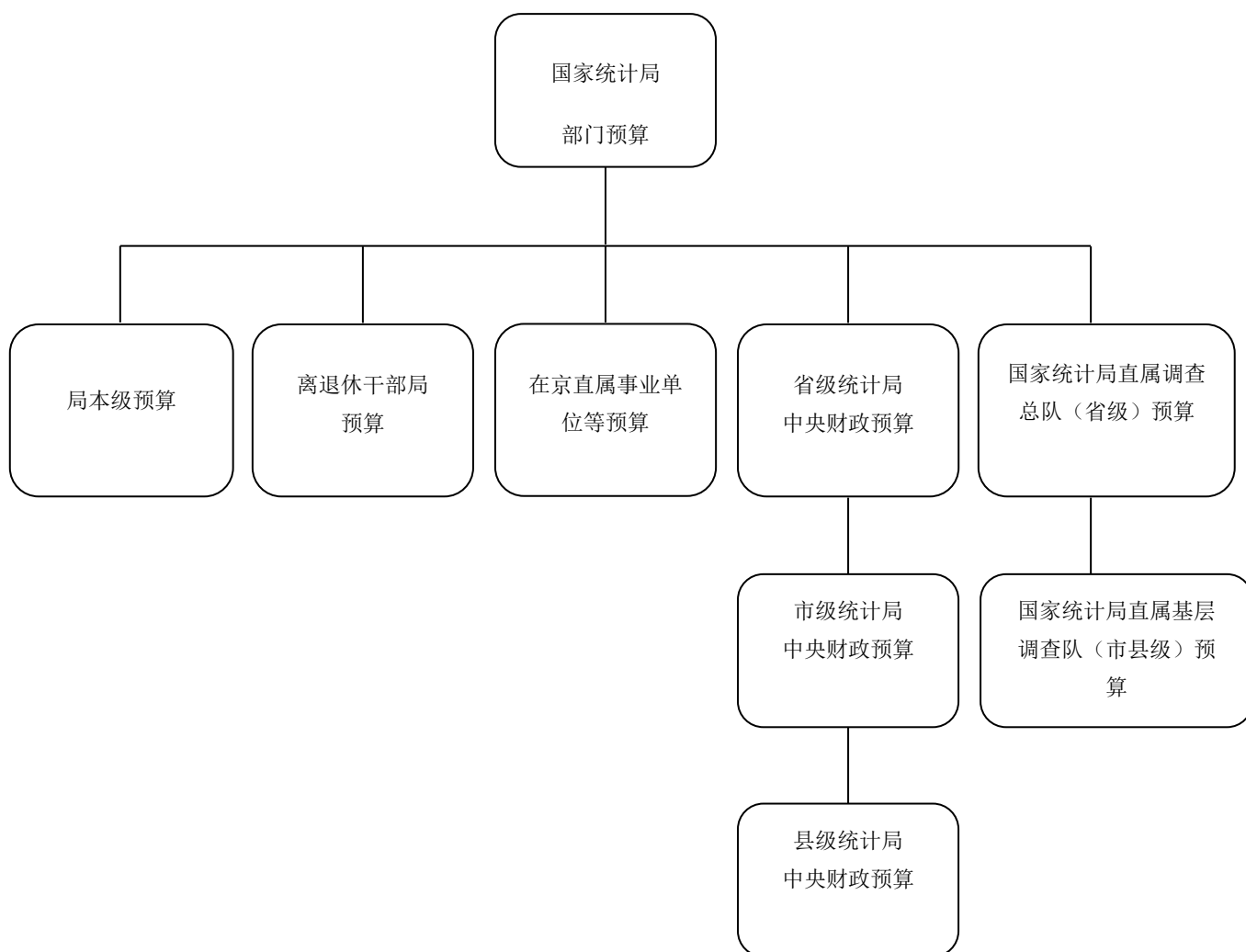
（十一）建立并管理国家统计信息自动化系统和统计数据库系统，组织制定各地区、各部门统计数据库和网络的基本标准和运行规则，指导地方统计信息化系统建设。

（十二）收集、整理国际统计数据，组织实施统计工作方面的国际交流合作项目，组织实施国际间统计资料交换和统计交流合作项目。

（十三）承办国务院交办的其他事项。

## 二、部门预算单位构成

国家统计局部门预算包括：局本级预算、离退休干部局预算、在京直属事业单位等预算、地方各级（省、市、县）统计局及所属事业单位预算和国家统计局直属各级（省、市、县）调查队预算等，共 78 个二级预算单位、4500 多个基层单位。



纳入国家统计局 2021 年部门预算编制范围的二级预算单位详见下

表:

单位组成
国家统计局本级
国家统计局离退休干部局
在京事业单位
国家统计局普查中心
国家统计局服务业调查中心
国家统计局国际统计信息中心
国家统计局数据管理中心
国家统计局统计教育培训中心
国家统计局统计科学研究所
国家统计局统计资料管理中心
国家统计局机关服务局
中国统计信息服务中心
国家统计局中国经济景气监测中心
中国统计师事务所
中国信息报社
其它单位
中国生产力学会
省级统计局
北京市统计局
天津市统计局
河北省统计局
山西省统计局
内蒙古自治区统计局
辽宁省统计局
吉林省统计局
黑龙江省统计局
上海市统计局
江苏省统计局
浙江省统计局
安徽省统计局
福建省统计局
江西省统计局
山东省统计局
河南省统计局
湖北省统计局

湖南省统计局
广东省统计局
广西壮族自治区统计局
海南省统计局
四川省统计局
重庆市统计局
贵州省统计局
云南省统计局
西藏自治区统计局
陕西省统计局
甘肃省统计局
青海省统计局
宁夏回族自治区统计局
新疆维吾尔自治区统计局
<b>国家统计局调查总队</b>
国家统计局北京调查总队
国家统计局天津调查总队
国家统计局河北调查总队
国家统计局山西调查总队
国家统计局内蒙古调查总队
国家统计局辽宁调查总队
国家统计局吉林调查总队
国家统计局黑龙江调查总队
国家统计局上海调查总队
国家统计局江苏调查总队
国家统计局浙江调查总队
国家统计局安徽调查总队
国家统计局福建调查总队
国家统计局江西调查总队
国家统计局山东调查总队
国家统计局河南调查总队
国家统计局湖北调查总队
国家统计局湖南调查总队
国家统计局广东调查总队
国家统计局广西调查总队
国家统计局海南调查总队
国家统计局四川调查总队
国家统计局重庆调查总队
国家统计局贵州调查总队
国家统计局云南调查总队

国家统计局西藏调查总队
国家统计局陕西调查总队
国家统计局甘肃调查总队
国家统计局青海调查总队
国家统计局宁夏调查总队
国家统计局新疆调查总队
国家统计局新疆生产建设兵团调查总队



## 第二部分 国家统计局 2021 年部门预算表

部门公开表 1

### 部门收支总表

单位：万元

收 入		支 出	
项目	预算数	项目	预算数
一、一般公共预算拨款收入	446,011.77	一、一般公共服务支出	662,630.97
二、政府性基金预算拨款收入		二、外交支出	872.75
三、国有资本经营预算拨款收入		三、科学技术支出	2,202.63
四、事业收入	3,142.67	四、社会保障和就业支出	49,037.75
五、事业单位经营收入	5,000.00	五、卫生健康支出	18,227.67
六、其他收入	181,381.94	六、资源勘探工业信息等支出	35.71
		七、住房保障支出	40,845.66
本年收入合计	635,536.38	本年支出合计	773,853.14
使用非财政拨款结余		结转下年	1,880.80
上年结转	140,197.56		
收 入 总 计	775,733.94	支 出 总 计	775,733.94

# 部门收入总表

单位：万元

科目		合计	上年结转	一般公共预算拨款收入	政府性基金预算拨款收入	国有资本经营预算拨款	事业收入		事业单位经营收入	上级补助收入	下级单位上缴收入	其他收入	使用非财政拨款结余
科目编码	科目名称						金额	其中：教育收费					
<b>201</b>	<b>一般公共服务支出</b>	<b>664,511.77</b>	<b>126,846.16</b>	<b>352,316.41</b>			<b>3,135.00</b>		<b>5,000.00</b>			<b>177,214.20</b>	
<b>20105</b>	<b>统计信息事务</b>	<b>664,511.77</b>	<b>126,846.16</b>	<b>352,316.41</b>			<b>3,135.00</b>		<b>5,000.00</b>			<b>177,214.20</b>	
2010501	行政运行	267,915.95	7,902.77	241,727.26								18,285.92	
2010502	一般行政管理事务	36,389.19	7,220.21	29,006.10								162.88	
2010503	机关服务	280.63		280.63									
2010505	专项统计业务	10,349.12	1,001.58	9,316.00								31.54	
2010506	统计管理	17,188.17	10,929.67	6,258.50									
2010507	专项普查活动	5,399.17	3,949.17	1,450.00									
2010508	统计抽样调查	293,964.42	87,250.02	48,005.92								158,708.48	
2010550	事业运行	31,528.58	7,371.20	16,032.00			3,100.00		5,000.00			25.38	
2010599	其他统计信息事务支出	1,496.54	1,221.54	240.00			35.00						
<b>202</b>	<b>外交支出</b>	<b>872.75</b>	<b>771.25</b>	<b>101.50</b>									
<b>20204</b>	<b>国际组织</b>	<b>872.75</b>	<b>771.25</b>	<b>101.50</b>									
2020401	国际组织会费	5.04	3.64	1.40									
2020402	国际组织捐赠	867.71	767.61	100.10									
<b>206</b>	<b>科学技术支出</b>	<b>2,202.63</b>	<b>796.55</b>	<b>1,406.08</b>									
<b>20603</b>	<b>应用研究</b>	<b>1,729.96</b>	<b>689.88</b>	<b>1,040.08</b>									
2060301	机构运行	728.53	337.20	391.33									
2060302	社会公益研究	1,001.43	352.68	648.75									
<b>20609</b>	<b>科技重大项目</b>	<b>472.67</b>	<b>106.67</b>	<b>366.00</b>									
2060901	科技重大专项	472.67	106.67	366.00									
<b>208</b>	<b>社会保障和就业支出</b>	<b>49,037.75</b>	<b>7,306.41</b>	<b>41,105.84</b>			<b>7.67</b>					<b>617.83</b>	
<b>20805</b>	<b>行政事业单位养老支出</b>	<b>49,037.75</b>	<b>7,306.41</b>	<b>41,105.84</b>			<b>7.67</b>					<b>617.83</b>	
2080501	行政单位离退休	1,962.61	501.41	1,461.20									
2080503	离退休人员管理机构	478.53	85.42	393.11									
2080505	机关事业单位基本养老保险缴费支出	30,541.23	3,930.78	26,165.63								444.82	
2080506	机关事业单位职业年金缴费支出	16,055.38	2,788.80	13,085.90			7.67					173.01	
<b>210</b>	<b>卫生健康支出</b>	<b>18,227.67</b>	<b>4,156.48</b>	<b>13,766.94</b>								<b>304.25</b>	
<b>21011</b>	<b>行政事业单位医疗</b>	<b>18,227.67</b>	<b>4,156.48</b>	<b>13,766.94</b>								<b>304.25</b>	
2101101	行政单位医疗	15,929.38	3,877.17	11,847.92								204.29	
2101103	公务员医疗补助	2,298.29	279.31	1,919.02								99.96	
<b>215</b>	<b>资源勘探工业信息等支出</b>	<b>35.71</b>	<b>35.71</b>										
<b>21599</b>	<b>其他资源勘探信息等支出</b>	<b>35.71</b>	<b>35.71</b>										
2159999	其他资源勘探信息等支出	35.71	35.71										
<b>221</b>	<b>住房保障支出</b>	<b>40,845.66</b>	<b>285.00</b>	<b>37,315.00</b>								<b>3,245.66</b>	
<b>22102</b>	<b>住房改革支出</b>	<b>40,845.66</b>	<b>285.00</b>	<b>37,315.00</b>								<b>3,245.66</b>	
2210201	住房公积金	26,141.56	259.00	24,470.00								1,412.56	
2210202	提租补贴	161.00	6.00	155.00									
2210203	购房补贴	14,543.10	20.00	12,690.00								1,833.10	
	<b>合 计</b>	<b>775,733.94</b>	<b>140,197.56</b>	<b>446,011.77</b>			<b>3,142.67</b>		<b>5,000.00</b>			<b>181,381.94</b>	

# 部门支出总表

单位：万元

科目编码	科目名称	合计	基本支出	项目支出	上缴上级支出	事业单位经营支出	对下级单位补助支出
<b>201</b>	<b>一般公共服务支出</b>	<b>662,630.97</b>	<b>294,694.16</b>	<b>363,586.81</b>		<b>4,350.00</b>	
<b>20105</b>	<b>统计信息事务</b>	<b>662,630.97</b>	<b>294,694.16</b>	<b>363,586.81</b>		<b>4,350.00</b>	
2010501	行政运行	267,909.95	267,909.95				
2010502	一般行政管理事务	36,226.31		36,226.31			
2010503	机关服务	280.63	280.63				
2010505	专项统计业务	10,349.12		10,349.12			
2010506	统计管理	17,188.17		17,188.17			
2010507	专项普查活动	5,399.17		5,399.17			
2010508	统计抽样调查	293,964.42		293,964.42			
2010550	事业运行	30,853.58	26,503.58			4,350.00	
2010599	其他统计信息事务支出	459.62		459.62			
<b>202</b>	<b>外交支出</b>	<b>872.75</b>		<b>872.75</b>			
<b>20204</b>	<b>国际组织</b>	<b>872.75</b>		<b>872.75</b>			
2020401	国际组织会费	5.04		5.04			
2020402	国际组织捐赠	867.71		867.71			
<b>206</b>	<b>科学技术支出</b>	<b>2,202.63</b>	<b>728.53</b>	<b>1,474.10</b>			
<b>20603</b>	<b>应用研究</b>	<b>1,729.96</b>	<b>728.53</b>	<b>1,001.43</b>			
2060301	机构运行	728.53	728.53				
2060302	社会公益研究	1,001.43		1,001.43			
<b>20609</b>	<b>科技重大项目</b>	<b>472.67</b>		<b>472.67</b>			
2060901	科技重大专项	472.67		472.67			
<b>208</b>	<b>社会保障和就业支出</b>	<b>49,037.75</b>	<b>49,037.75</b>				
<b>20805</b>	<b>行政事业单位养老支出</b>	<b>49,037.75</b>	<b>49,037.75</b>				
2080501	行政单位离退休	1,962.61	1,962.61				
2080503	离退休人员管理机构	478.53	478.53				
2080505	机关事业单位基本养老保险缴费支出	30,541.23	30,541.23				
2080506	机关事业单位职业年金缴费支出	16,055.38	16,055.38				
<b>210</b>	<b>卫生健康支出</b>	<b>18,227.67</b>	<b>18,227.67</b>				
<b>21011</b>	<b>行政事业单位医疗</b>	<b>18,227.67</b>	<b>18,227.67</b>				
2101101	行政单位医疗	15,929.38	15,929.38				
2101103	公务员医疗补助	2,298.29	2,298.29				
<b>215</b>	<b>资源勘探工业信息等支出</b>	<b>35.71</b>		<b>35.71</b>			
<b>21599</b>	<b>其他资源勘探信息支出</b>	<b>35.71</b>		<b>35.71</b>			
2159999	其他资源勘探信息支出	35.71		35.71			
<b>221</b>	<b>住房保障支出</b>	<b>40,845.66</b>	<b>40,845.66</b>				
<b>22102</b>	<b>住房改革支出</b>	<b>40,845.66</b>	<b>40,845.66</b>				
2210201	住房公积金	26,141.56	26,141.56				
2210202	提租补贴	161.00	161.00				
2210203	购房补贴	14,543.10	14,543.10				
	<b>合 计</b>	<b>773,853.14</b>	<b>403,533.77</b>	<b>365,969.37</b>		<b>4,350.00</b>	

## 财政拨款收支总表

单位：万元

收 入		支 出	
项目	预算数	项目	预算数
一、本年收入	446,011.77	一、本年支出	498,547.81
（一）一般公共预算拨款	446,011.77	（一）一般公共服务支出	391,511.12
（二）政府性基金预算拨款		（二）外交支出	872.75
（三）国有资本经营预算拨款		（三）科学技术支出	2,202.63
		（四）社会保障和就业支出	48,405.33
二、上年结转	52,536.04	（五）卫生健康支出	17,920.27
（一）一般公共预算拨款	52,536.04	（六）资源勘探工业信息等支出	35.71
（二）政府性基金预算拨款		（七）住房保障支出	37,600.00
（三）国有资本经营预算拨款			
		二、结转下年	
收 入 总 计	498,547.81	支 出 总 计	498,547.81

## 一般公共预算支出表

单位：万元

功能分类科目		2020 年执行数		2021 年预算数				2021 年预算数比 2020 年执行数		2021 年预算数比 2020 年执行数 (扣除中央基建投资)	
科目 编码	科目名称	执行数	扣除中央 基建投资 后执行数	年初预算数			扣除中央基 建投资后预 算数	增减额	增减 (%)	增减额	增减(%)
				小计	基本支出	项目支 出					
<b>201</b>	<b>一般公共服务支出</b>	<b>440,293.10</b>	<b>417,703.10</b>	<b>352,316.41</b>	<b>258,039.89</b>	<b>94,276.52</b>	<b>352,316.41</b>	<b>-87,976.69</b>	<b>-19.98%</b>	<b>-65,386.69</b>	<b>-15.65%</b>
<b>20105</b>	<b>统计信息 事务</b>	<b>440,293.10</b>	<b>417,703.10</b>	<b>352,316.41</b>	<b>258,039.89</b>	<b>94,276.52</b>	<b>352,316.41</b>	<b>-87,976.69</b>	<b>-19.98%</b>	<b>-65,386.69</b>	<b>-15.65%</b>
2010501	行政运行	244,292.20	244,292.20	241,727.26	241,727.26		241,727.26	-2,564.94	-1.05%	-2,564.94	-1.05%
2010502	一般行政管理 事务	49,534.44	42,429.44	29,006.10		29,006.10	29,006.10	-20,528.34	-41.44%	-13,423.34	-31.64%
2010503	机关服务	280.63	280.63	280.63	280.63		280.63				
2010505	专项统计业务	16,290.00	16,290.00	9,316.00		9,316.00	9,316.00	-6,974.00	-42.81%	-6,974.00	-42.81%
2010506	统计管理	26,483.50	10,998.50	6,258.50		6,258.50	6,258.50	-20,225.00	-76.37%	-4,740.00	-43.10%
2010507	专项普查活动	19,105.00	19,105.00	1,450.00		1,450.00	1,450.00	-17,655.00	-92.41%	-17,655.00	-92.41%
2010508	统计抽样调查	66,999.26	66,999.26	48,005.92		48,005.92	48,005.92	-18,993.34	-28.35%	-18,993.34	-28.35%
2010550	事业运行	16,617.07	16,617.07	16,032.00	16,032.00		16,032.00	-585.07	-3.52%	-585.07	-3.52%
2010599	其他统计信息 事务支出	691.00	691.00	240.00		240.00	240.00	-451.00	-65.27%	-451.00	-65.27%
<b>202</b>	<b>外交支出</b>	<b>690.40</b>	<b>690.40</b>	<b>101.50</b>		<b>101.50</b>	<b>101.50</b>	<b>-588.90</b>	<b>-85.30%</b>	<b>-588.90</b>	<b>-85.30%</b>
<b>20204</b>	<b>国际组织</b>	<b>690.40</b>	<b>690.40</b>	<b>101.50</b>		<b>101.50</b>	<b>101.50</b>	<b>-588.90</b>	<b>-85.30%</b>	<b>-588.90</b>	<b>-85.30%</b>
2020401	国际组织会费	1.40	1.40	1.40		1.40	1.40				
2020402	国际组织捐赠	689.00	689.00	100.10		100.10	100.10	-588.90	-85.47%	-588.90	-85.47%
<b>206</b>	<b>科学技术支 出</b>	<b>1,075.07</b>	<b>1,075.07</b>	<b>1,406.08</b>	<b>391.33</b>	<b>1,014.75</b>	<b>1,406.08</b>	<b>331.01</b>	<b>30.79%</b>	<b>331.01</b>	<b>30.79%</b>
<b>20603</b>	<b>应用研究</b>	<b>1,075.07</b>	<b>1,075.07</b>	<b>1,040.08</b>	<b>391.33</b>	<b>648.75</b>	<b>1,040.08</b>	<b>-34.99</b>	<b>-3.25%</b>	<b>-34.99</b>	<b>-3.25%</b>
2060301	机构运行	413.20	413.20	391.33	391.33		391.33	-21.87	-5.29%	-21.87	-5.29%
2060302	社会公益研究	661.87	661.87	648.75		648.75	648.75	-13.12	-1.98%	-13.12	-1.98%
<b>20609</b>	<b>科技重大 项目</b>			<b>366.00</b>		<b>366.00</b>	<b>366.00</b>	366.00		366.00	
2060901	科技重大专项			366.00		366.00	366.00	366.00		366.00	

208	社会保障和 就业支出	8,487.49	8,487.49	41,105.84	41,105.84		41,105.84	32,618.35	384.31%	32,618.35	384.31%
20805	行政事业 单位养老支出	8,487.49	8,487.49	41,105.84	41,105.84		41,105.84	32,618.35	384.31%	32,618.35	384.31%
2080501	行政单位离退 休	1,389.47	1,389.47	1,461.20	1,461.20		1,461.20	71.73	5.16%	71.73	5.16%
2080503	离退休人员管 理机构	379.44	379.44	393.11	393.11		393.11	13.67	3.60%	13.67	3.60%
2080505	机关事业单位 基本养老保险 缴费支出	4,534.88	4,534.88	26,165.63	26,165.63		26,165.63	21,630.75	476.99%	21,630.75	476.99%
2080506	机关事业单位 职业年金缴费 支出	2,183.70	2,183.70	13,085.90	13,085.90		13,085.90	10,902.20	499.25%	10,902.20	499.25%
210	卫生健康支 出	20,875.73	20,875.73	13,766.94	13,766.94		13,766.94	-7,108.79	-34.05%	-7,108.79	-34.05%
21011	行政事业 单位医疗	20,875.73	20,875.73	13,766.94	13,766.94		13,766.94	-7,108.79	-34.05%	-7,108.79	-34.05%
2101101	行政单位医疗	18,099.73	18,099.73	11,847.92	11,847.92		11,847.92	-6,251.81	-34.54%	-6,251.81	-34.54%
2101103	公务员医疗补 助	2,776.00	2,776.00	1,919.02	1,919.02		1,919.02	-856.98	-30.87%	-856.98	-30.87%
221	住房保障支 出	35,943.54	35,943.54	37,315.00	37,315.00		37,315.00	1,371.46	3.82%	1,371.46	3.82%
22102	住房改革 支出	35,943.54	35,943.54	37,315.00	37,315.00		37,315.00	1,371.46	3.82%	1,371.46	3.82%
2210201	住房公积金	23,826.13	23,826.13	24,470.00	24,470.00		24,470.00	643.87	2.70%	643.87	2.70%
2210202	提租补贴	155.00	155.00	155.00	155.00		155.00				
2210203	购房补贴	11,962.41	11,962.41	12,690.00	12,690.00		12,690.00	727.59	6.08%	727.59	6.08%
	合 计	507,365.33	484,775.33	446,011.77	350,619.00	95,392.77	446,011.77	-61,353.56	-12.09%	-38,763.56	-8.00%

## 一般公共预算基本支出表

单位：万元

部门预算支出经济分类科目		2021 年基本支出		
科目编码	科目名称	合计	人员经费	公用经费
<b>301</b>	<b>工资福利支出</b>	<b>289,026.80</b>	<b>289,026.80</b>	
30101	基本工资	84,614.26	84,614.26	
30102	津贴补贴	101,265.98	101,265.98	
30103	奖金	7,306.51	7,306.51	
30106	伙食补助费	798.44	798.44	
30107	绩效工资	1,744.25	1,744.25	
30108	机关事业单位基本养老保险缴费	31,628.78	31,628.78	
30109	职业年金缴费	14,833.67	14,833.67	
30110	职工基本医疗保险缴费	12,320.89	12,320.89	
30111	公务员医疗补助缴费	2,768.08	2,768.08	
30112	其他社会保障缴费	1,469.20	1,469.20	
30113	住房公积金	24,470.00	24,470.00	
30114	医疗费	1,590.74	1,590.74	
30199	其他工资福利支出	4,216.00	4,216.00	
<b>302</b>	<b>商品和服务支出</b>	<b>48,613.95</b>		<b>48,613.95</b>
30201	办公费	5,393.32		5,393.32
30202	印刷费	1,614.51		1,614.51
30203	咨询费	102.19		102.19
30204	手续费	88.89		88.89
30205	水费	319.51		319.51
30206	电费	1,623.87		1,623.87
30207	邮电费	2,505.40		2,505.40
30208	取暖费	1,295.07		1,295.07
30209	物业管理费	2,670.65		2,670.65
30211	差旅费	3,695.61		3,695.61
30213	维修(护)费	1,678.75		1,678.75
30214	租赁费	1,619.62		1,619.62
30215	会议费	1,506.33		1,506.33
30216	培训费	1,530.52		1,530.52
30217	公务接待费	451.31		451.31
30226	劳务费	1,927.24		1,927.24
30227	委托业务费	1,598.40		1,598.40
30228	工会经费	4,513.75		4,513.75
30229	福利费	1,247.43		1,247.43
30231	公务用车运行维护费	2,958.78		2,958.78
30239	其他交通费用	7,224.58		7,224.58
30240	税金及附加费用	20.58		20.58
30299	其他商品和服务支出	3,027.64		3,027.64

<b>303</b>	<b>对个人和家庭的补助</b>	<b>7,966.59</b>	<b>7,966.59</b>	
30301	离休费	685.40	685.40	
30302	退休费	4,220.33	4,220.33	
30304	抚恤金	713.91	713.91	
30305	生活补助	199.43	199.43	
30307	医疗费补助	239.40	239.40	
30309	奖励金	237.57	237.57	
30399	其他对个人和家庭的补助	1,670.55	1,670.55	
<b>310</b>	<b>资本性支出</b>	<b>5,011.66</b>		<b>5,011.66</b>
31002	办公设备购置	2,394.56		2,394.56
31003	专用设备购置	33.00		33.00
31006	大型修缮	1.00		1.00
31007	信息网络及软件购置更新	180.38		180.38
31013	公务用车购置	2,057.81		2,057.81
31019	其他交通工具购置	189.60		189.60
31021	文物和陈列品购置	2.00		2.00
31022	无形资产购置	40.60		40.60
31099	其他资本性支出	112.71		112.71
	<b>合 计</b>	<b>350,619.00</b>	<b>296,993.39</b>	<b>53,625.61</b>



一般公共预算“三公”经费支出表

单位：万元

2020 年预算数						2021 年预算数					
合计	因公出国（境）费	公务用车购置及运行费			公务接待费	合计	因公出国（境）费	公务用车购置及运行费			公务接待费
		小计	公务用车购置费	公务用车运行费				小计	公务用车购置费	公务用车运行费	
6,587.10	488.13	5,514.92	2,366.46	3,148.46	584.05	6,129.46	0.00	5,545.41	2,409.07	3,136.34	584.05

## 政府性基金预算支出表

单位：万元

科目编码	科目名称	本年政府性基金预算支出		
		合计	基本支出	项目支出
	合计			

注：国家统计局没有政府性基金收入，也没有使用政府性基金安排的支出，故本表无数据。

## 国有资本经营预算支出表

单位：万元

科目编码	科目名称	2021 年国有资本经营预算支出		
		小计	基本支出	项目支出
合 计				

注：国家统计局没有国有资本经营预算收入，也没有使用国有资本经营预算安排的支出，故本表无数据。

### 第三部分 国家统计局 2021 年部门预算情况说明

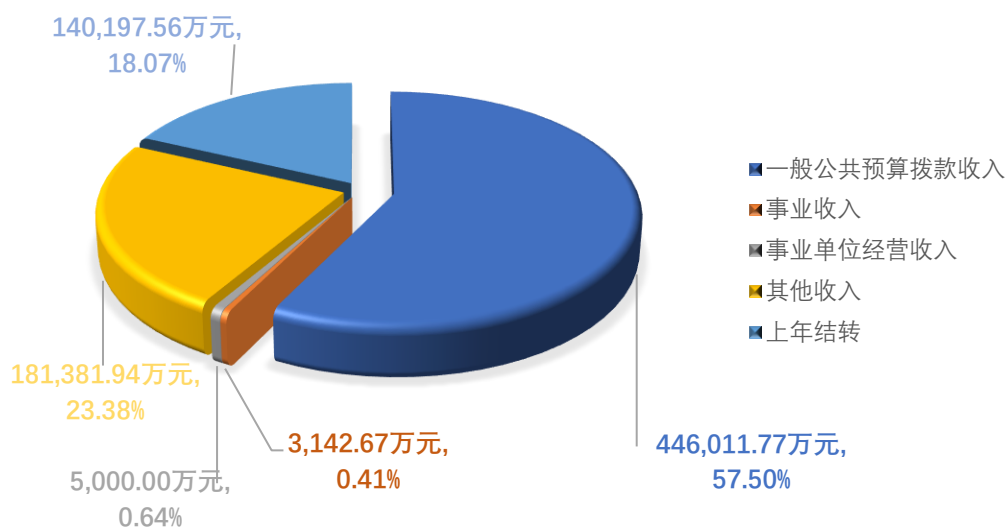
#### 一、关于国家统计局 2021 年收支总表的说明

按照综合预算的原则，国家统计局所有收入和支出均纳入部门预算管理。收入包括：一般公共预算拨款收入、事业收入、事业单位经营收入、其他收入、上年结转；支出包括：一般公共服务支出、外交支出、科学技术支出、社会保障和就业支出、卫生健康支出、资源勘探信息等支出、住房保障支出等。国家统计局 2021 年收支总预算 775,733.94 万元。

#### 二、关于国家统计局 2021 年收入总表的说明

国家统计局 2021 年收入预算 775,733.94 万元，其中：上年结转 140,197.56 万元，占 18.07%；一般公共预算拨款收入 446,011.77 万元，占 57.50%；事业收入 3,142.67 万元，占 0.41%；事业单位经营收入 5,000.00 万元，占 0.64%；其他收入 181,381.94 万元，占 23.38%。

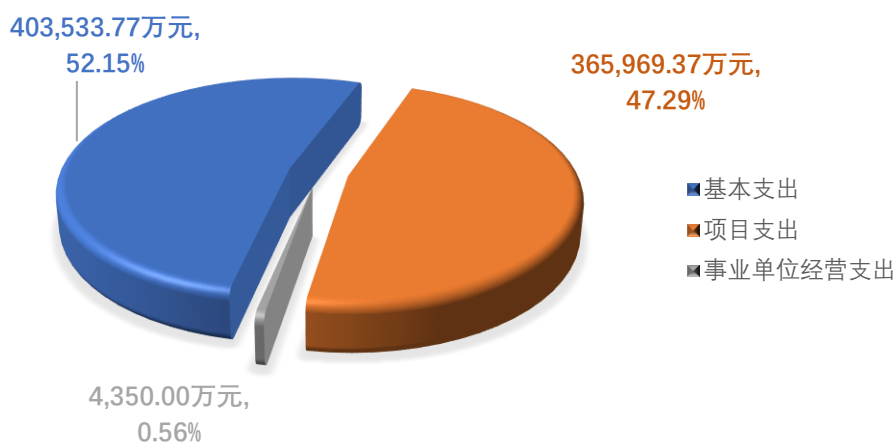
部门收入预算



### 三、关于国家统计局 2021 年支出总表的说明

国家统计局 2021 年支出预算 773,853.14 万元，其中：基本支出 403,533.77 万元，占 52.15%；项目支出 365,969.37 万元，占 47.29%；事业单位经营支出 4,350.00 万元，占 0.56%。

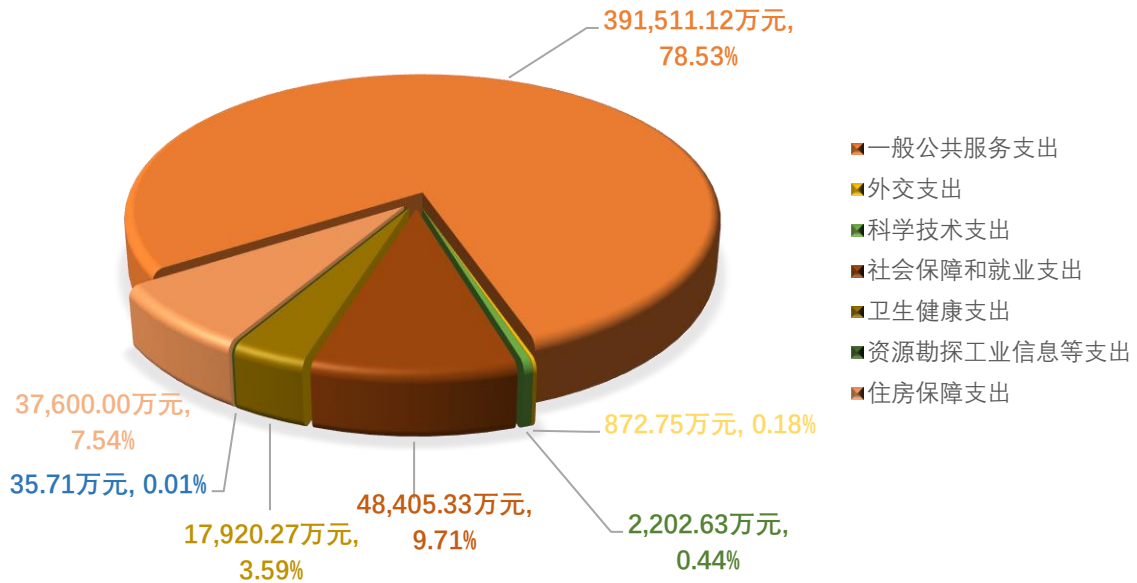
部门支出预算



### 四、关于国家统计局 2021 年财政拨款收支总表的说明

国家统计局 2021 年财政拨款收支总预算 498,547.81 万元。收入全部为一般公共预算拨款，无政府性基金预算拨款和国有资本经营预算拨款，包括：一般公共预算当年拨款收入 446,011.77 万元、上年结转 52,536.04 万元；支出包括：一般公共服务支出 391,511.12 万元、外交支出 872.75 万元、科学技术支出 2,202.63 万元、社会保障和就业支出 48,405.33 万元、卫生健康支出 17,920.27 万元、资源勘探工业信息等支出 35.71 万元、住房保障支出 37,600.00 万元。

## 财政拨款支出总预算

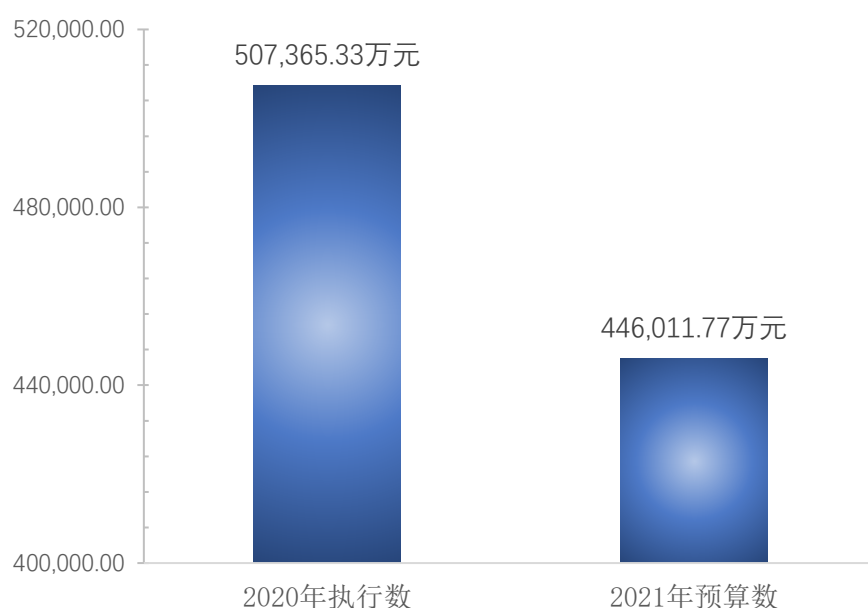


### 五、关于国家统计局 2021 年一般公共预算支出表的说明

#### (一) 一般公共预算当年拨款规模变化情况。

国家统计局 2021 年一般公共预算当年拨款 446,011.77 万元,比 2020 年执行数减少 61,353.56 万元,主要原因:按照党中央、国务院关于过紧日子的有关要求,厉行节约办一切事业,大力压减一般性支出,重点压减了公用经费和行政管理、会议培训等项目支出中的非急需非刚性支出,同时合理保障了重大统计调查任务等支出需求,体现在有关支出科目中。

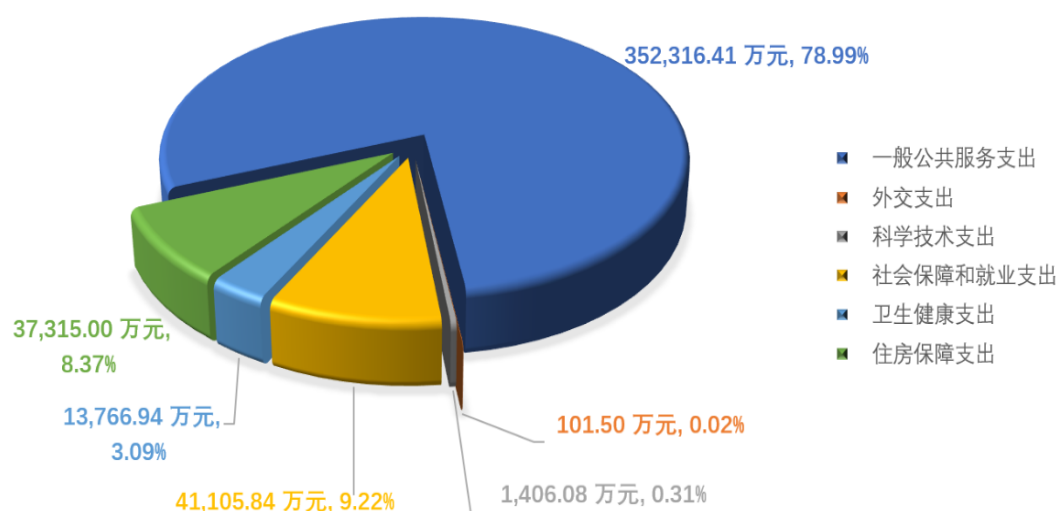
## 一般公共预算当年财政拨款



### (二) 一般公共预算当年拨款结构情况。

一般公共服务支出 352,316.41 万元，占 78.99%；外交支出 101.50 万元，占 0.02%；科学技术支出 1,406.08 万元，占 0.31%；社会保障和就业支出 41,105.84 万元，占 9.22%；卫生健康支出 13,766.94 万元，占 3.09%；住房保障支出 37,315.00 万元，占 8.37%。

## 一般公共预算财政拨款支出预算



**(三) 一般公共预算当年财政拨款具体使用情况。**

**1.一般公共服务支出(类)统计信息事务(款)行政运行(项)**, 2021 年预算数为 241,727.26 万元, 比 2020 年执行数减少 2,564.94 万元, 下降 1.05%, 主要是落实过紧日子要求, 压减公用经费。

**2.一般公共服务支出(类)统计信息事务(款)一般行政管理事务(项)**, 2021 年预算数为 29,006.10 万元, 比 2020 年执行数减少 13,423.34 万元, 下降 31.64%, 主要是落实过紧日子要求, 压减项目经费。

**3.一般公共服务支出(类)统计信息事务(款)机关服务(项)**, 2021 年预算数为 280.63 万元, 与 2020 年执行数持平。

**4.一般公共服务支出(类)统计信息事务(款)专项统计业务(项)**, 2021 年预算数为 9,316.00 万元, 比 2020 年执行数减少 6,974.00 万元, 下降 42.81%, 主要是 2021 年脱贫攻坚普查使用结转资金开展。

**5.一般公共服务支出(类)统计信息事务(款)统计管理(项)**, 2021 年预算数为 6,258.50 万元, 比 2020 年执行数减少 4,740.00 万元, 下降 43.10%, 主要是落实过紧日子要求, 压减项目经费。

**6.一般公共服务支出(类)统计信息事务(款)专项普查活动(项)**, 2021 年预算数为 1,450.00 万元, 比 2020 年执行数减少 17,655.00 万元, 下降 92.41%, 主要是第七次全国人口普查进入数据资料开发阶段, 相关经费减少。

**7.一般公共服务支出(类)统计信息事务(款)统计抽样调查(项)**, 2021 年预算数为 48,005.92 万元, 比 2020 年执行数减少 18,993.34 万元, 下降 28.35%, 主要是落实过紧日子要求, 压减项目经费。

**8.一般公共服务支出(类)统计信息事务(款)事业运行(项)**, 2021 年预算数为 16,032.00 万元, 比 2020 年执行数减少 585.07 万元, 下降 3.52%, 主要是落实过紧日子要求, 压减公用经费。

**9.一般公共服务支出(类)统计信息事务(款)其他统计信息事务支出(项)**, 2021 年预算数为 240.00 万元, 比 2020 年执行数减少 451.00 万元, 下降 65.27%, 主要是落实过紧日子要求, 压减项目经费。



**10.外交支出（类）国际组织（款）国际组织会费（项），**2021 年预算数为 1.40 万元，与 2020 年执行数持平。

**11.外交支出（类）国际组织（款）国际组织捐赠（项），**2021 年预算数为 100.10 万元，比 2020 年执行数减少 588.90 万元，下降 85.47%，主要是国际组织捐赠统筹使用上年结转资金。

**12.科学技术支出（类）应用研究（款）机构运行（项），**2021 年预算数为 391.33 万元，比 2020 年执行数减少 21.87 万元，下降 5.29%，主要是落实过紧日子要求，压减公用经费。

**13.科学技术支出（类）应用研究（款）社会公益研究（项），**2021 年预算数为 648.75 万元，比 2020 年执行数减少 13.12 万元，下降 1.98%，主要是落实过紧日子要求，压减项目经费。

**14.科学技术支出（类）科技重大项目（款）科技重大专项（项），**2021 年预算数为 366.00 万元，比 2020 年执行数增加 366.00 万元。主要是科技重大专项任务增加。

**15.社会保障和就业支出（类）行政事业单位养老（款）行政单位离退休（项），**2021 年预算数为 1,461.20 万元，比 2020 年执行数增加 71.73 万元，增长 5.16%，主要是行政单位离退休经费增加。

**16.社会保障和就业支出（类）行政事业单位养老支出（款）离退休人员管理机构（项），**2021 年预算数为 393.11 万元，比 2020 年执行数增加 13.67 万元，增长 3.60%，主要是离退休人员管理机构经费增加。

**17.社会保障和就业支出（类）行政事业单位养老支出（款）机关事业单位基本养老保险缴费支出（项），**2021 年预算数为 26,165.63 万元，比 2020 年执行数增加 21,630.75 万元，增长 476.99%，主要是基本养老保险单位缴费经费增加。

**18.社会保障和就业支出（类）行政事业单位养老支出（款）机关事业单位职业年金缴费支出（项），**2021 年预算数为 13,085.90 万元，比 2020 年执行数增加 10,902.20 万元，增长 499.25%，主要是职业年金单位缴费经费增加。

**19.卫生健康支出(类)行政事业单位医疗(款)行政单位医疗(项)**, 2021 年预算数为 11,847.92 万元, 比 2020 年执行数减少 6,251.81 万元, 下降 34.54%, 主要是行政单位医疗经费减少。

**20.卫生健康支出(类)行政事业单位医疗(款)公务员医疗补助(项)**, 2021 年预算数为 1,919.02 万元, 比 2020 年执行数减少 856.98 万元, 下降 30.87%, 主要是公务员医疗补助经费减少。

**21.住房保障支出(类)住房改革支出(款)住房公积金(项)**, 2020 年预算数为 24,470.00 万元, 比 2020 年执行数增加 643.87 万元, 增长 2.70%。

**22.住房保障支出(类)住房改革支出(款)提租补贴(项)**, 2021 年预算数为 155.00 万元, 与 2020 年执行数持平。

**23.住房保障支出(类)住房改革支出(款)购房补贴(项)**, 2021 年预算数为 12,690.00 万元, 比 2020 年执行数增加 727.59 万元, 增长 6.08%。

## **六、关于国家统计局 2021 年一般公共预算基本支出表的说明**

国家统计局 2021 年一般公共预算基本支出 350,619.00 万元, 其中: 人员经费 296,993.39 万元, 主要包括: 基本工资、津贴补贴、奖金、伙食补助费、绩效工资、机关事业单位基本养老保险缴费、职业年金缴费、职工基本医疗保险缴费、公务员医疗补助缴费、其他社会保障缴费、住房公积金、医疗费、其他工资福利支出、离休费、退休费、抚恤金、生活补助、医疗费补助、奖励金、其他对个人和家庭的补助支出。

公用经费 53,625.61 万元, 主要包括: 办公费、印刷费、咨询费、手续费、水费、电费、邮电费、取暖费、物业管理费、差旅费、维修(护)费、租赁费、会议费、培训费、公务接待费、劳务费、委托业务费、工会经费、福利费、公务用车运行维护费、其他交通费用、税金及附加费用、其他商品和服务支出、办公设备购置、专用设备购置、大型修缮、信息网络及软件购置更新、公务用车购置、其他交通工具购置、文物和陈列

品购置、无形资产购置、其他资本性支出。

## 七、关于国家统计局 2021 年“三公”经费支出表的说明

国家统计局 2021 年“三公”经费预算数为 6,129.46 万元，其中：因公出国（境）费 0 万元，公务用车购置及运行费 5,545.41 万元，公务接待费 584.05 万元。2021 年“三公”经费预算数比 2020 年减少 457.64 万元，下降 6.95%。主要是按照党中央、国务院关于过紧日子的有关要求，厉行节约办一切事业，进一步压减因公出国（境）费等“三公”经费支出。

## 八、关于国家统计局 2021 年政府性基金预算支出情况说明

国家统计局 2021 年没有使用政府性基金预算安排的支出。

## 九、关于国家统计局 2021 年国有资本经营预算支出情况说明

国家统计局 2021 年没有使用国有资本经营预算安排的支出。

## 十、重要事项情况说明

### 普查及大型调查项目情况。

#### 1. 项目概述。

普查及大型调查项目反映统计部门根据国务院要求组织实施的全国重大国情国力调查。组织实施重大国情国力调查是国务院赋予统计部门的重要职责之一。各项普查和大型调查已实施多年，根据经济社会发展形势逐步改进和完善，收集了大量国计民生统计数据，为党中央、国务院科学决策提供了真实可靠的数据和信息支撑，及时有效地满足了国家宏观调控和科学管理的需要。

#### 2021 年包括人口普查和脱贫攻坚普查。

人口普查：根据《全国人口普查条例》，人口普查每 10 年进行一次，尾数逢 0 的年份为普查年度。我国于 2020 年开展第七次全国人口普查，全面查清我国人口数量、结构、分布、城乡住房等方面情况，为完善人口发展战略和政策体系，促进人口长期均衡发展，科学制定国民经济和社会发展规划提供科学准确的统计信息支持。

脱贫攻坚普查：为贯彻落实《中共中央 国务院关于打赢脱贫攻坚战三年行动的指导意见》的决策部署，国务院决定于 2020—2021 年年初开展国家脱贫攻坚普查。脱贫攻坚普查是对全部脱贫摘帽县脱贫质量的一次全面调查，普查重点围绕脱贫结果的真实性和准确性，全面了解贫困人口脱贫实现情况，对分析判断脱贫攻坚成效、总结发布脱贫攻坚成果、研究制定 2020 年后减贫战略和衔接乡村振兴战略具有十分重要的意义。

#### 2. 立项依据。

根据以下法律、行政法规、统计制度立项：

- (1) 《中华人民共和国统计法》。
- (2) 《全国人口普查条例》（中华人民共和国国务院令 第 576 号）。
- (3) 《中共中央国务院关于打赢脱贫攻坚战三年行动的指导意见》

等。

### **3. 实施主体。**

国家统计局本级、相关事业单位、各级统计局及各级调查队。

### **4. 实施方案。**

普查及大型调查项目有周期性的特点，在以往普查情况的基础上，根据目前普查对象的变化情况，以及信息技术的发展等各方面变化，进行普查方案的设计、试点、论证，做到前期准备到位，具有执行条件，并不断优化调整实施方案和实施计划，项目具有可行性。

**人口普查。**2020 年我国开展第七次全国人口普查，按照“全国统一领导、部门分工协作、地方分级负责、各方共同参与”的原则组织实施。国务院和地方各级人民政府设立人口普查领导小组及办公室，领导和组织实施全国和本区域内的人口普查工作。村民委员会和居民委员会设立人口普查小组，做好本区域内的人口普查工作。普查采用按现住地登记的原则，以户为单位进行登记。

2021 年为普查数据处理发布及资料开发阶段。主要工作包括：第七次全国人口普查数据处理、数据发布及资料开发等。

**脱贫攻坚普查。**脱贫攻坚普查的范围是全部脱贫摘帽县和享受片区政策的新疆阿克苏地区 1 市 6 县。调查对象为调查范围内的所有行政村、所有建档立卡贫困人口和部分建档立卡外农村人口，共约 18 万个村民委员会、3000 万农户。

2021 年为普查第二批现场登记及数据处理阶段。主要工作包括：脱贫攻坚普查第二批现场登记、数据处理及资料开发等。

### **5. 实施周期。**

该项目长期实施。

### **6. 年度预算安排。**

2021 年拟安排该项目一般公共预算 1450.00 万元，全部为人口普查

经费。主要用于第七次全国人口普查数据处理，编辑出版普查年鉴、开展普查课题评审和课题研究等。

脱贫攻坚普查拟使用结转资金开展，主要用于脱贫攻坚普查第二批现场登记、普查数据处理等工作。

## 7. 绩效目标和指标。

### 项目支出绩效目标表

(2021 年度)

项目名称			普查及大型调查项目						
主管部门及代码			[143]国家统计局		实施单位		国家统计局		
项目资金（万元）			中期资金总额：	8,883.48	年度资金总额：	5,983.48			
			其中：财政拨款	4,350.00	其中：财政拨款	1,450.00			
			上年结转资金	4,533.48	上年结转资金	4,533.48			
			其他资金	0.00	其他资金	0.00			
总体目标	中期目标				年度目标				
	1.组织领导和协调各类普查及大型调查工作，构建（完善）全国普查及大型调查方法制度指标体系。 2.组织开展并完成全国性普查及大型调查的方案设计、数据采集和调查工作，按时完成相关普查数据发布，分析研究全国普查及大型调查的核心数据产品，为党和政府提供经济、人口、脱贫攻坚等方面的政策咨询建议。				1.完成第七次全国人口普查数据处理、数据发布及资料开发。 2.完成脱贫攻坚普查第二批现场调查、数据处理及其他后续工作。				
绩效指标	一级指标	二级指标	三级指标		指标值	二级指标	三级指标		指标值
	产出指标	数量指标	人口普查数据资料		≥5 本	数量指标	人口普查数据资料		≥2 本
		数量指标	脱贫攻坚普查范围及对象		≥1.3 万个村	数量指标	脱贫攻坚普查范围及对象		≥18 万个村
		数量指标	脱贫攻坚普查范围及对象		≥178 万户	数量指标	脱贫攻坚普查范围及对象		≥178 万户
		质量指标	调查对象应答率		≥95%	质量指标	调查对象应答率		≥95%
		质量指标	主要数据产品准确率		≥95%	质量指标	主要数据产品准确率		≥95%
		时效指标	数据产品、分析研究、政策咨询建议按期完成并报告		按期完成	时效指标	数据产品、分析研究、政策咨询建议按期完成并报告		按期完成
	效益指标	社会效益指标	项目对提高统计能力、数据质量和政府公信力的贡献		较大	社会效益指标	项目对提高统计能力、数据质量和政府统计公信力的贡献		较大
	满意度指标	服务对象满意度指标	被调查对象对服务满意度		≥80%	服务对象满意度指标	被调查对象对服务满意度		≥80%
服务对象满意度指标		普查员对服务满意度		≥80%	服务对象满意度指标	普查员对服务满意度		≥80%	

## （二）机关运行经费。

2021 年国家统计局本级、离退休干部局、普查中心、服务业调查中心以及国家统计局调查队系统的机关运行经费财政拨款预算 49,558.23 万元，较 2020 年预算减少 1,406.74 万元，下降 2.76%。主要原因是 2021 年落实过紧日子要求，进一步压减公用经费。

## （三）政府采购情况。

2021 年政府采购预算总额 45,952.26 万元，其中：政府采购货物预算 28,487.42 万元、政府采购工程预算 1,977.10 万元、政府采购服务预算 15,487.74 万元。

## （四）国有资产占用使用情况。

截至 2020 年 7 月底，国家统计局本级、离退休干部局、在京事业单位和直属各级调查队共有车辆 1660 辆，其中，部级领导干部用车 4 辆、机要通信用车 165 辆，特种专业技术用车 202 辆、应急保障用车 844 辆、执法执勤用车 39 辆，其他用车 406 辆，其他用车主要是老干部服务用车；单位价值 50 万元及以上通用设备 141 台（套）。2021 年部门预算安排购置车辆 177 辆，其中机要通信用车 7 辆，应急保障用车 100 辆、执法执勤用车 6 辆，特种专业技术用车 22 辆、其他用车 42 辆；单价价值 50 万元及以上通用设备 3 台（套）。

## （五）预算绩效情况。

2021 年所有项目均实行绩效目标管理，涉及一般公共预算拨款 94,276.52 万元；纳入以部门为主体的重点绩效评价试点项目 5 个，涉及一般公共预算拨款 39,120.50 万元。

## 第四部分 名词解释

**（一）一般公共预算拨款收入：**指中央财政当年拨付的资金。

**（二）事业收入：**指事业单位开展专业业务活动及辅助活动所取得的收入。

**（三）事业单位经营收入：**指事业单位在专业业务活动及其辅助活动之外开展非独立核算经营活动取得的收入。

**（四）其他收入：**指除上述“一般公共预算拨款收入”、“事业收入”、“事业单位经营收入”等以外的收入。主要为国家统计局直属各级调查队的地方财政拨款收入以及地方政府委托调查任务费用。

**（五）上年结转：**指以前年度尚未完成、结转到本年仍按原规定用途继续使用的资金。

**（六）一般公共服务支出（类）统计信息事务（款）行政运行（项）：**指国家统计局行政单位及参照公务员法管理的事业单位（包括国家统计局本级、在京参公单位和国家统计局调查队系统，下同）用于机构正常运行、开展日常工作的基本支出。

**（七）一般公共服务支出（类）统计信息事务（款）一般行政管理事务（项）：**指国家统计局行政单位及参照公务员法管理的事业单位开展统计工作等未单独设置项级科目的其他项目支出。

**（八）一般公共服务支出（类）统计信息事务（款）机关服务（项）：**指国家统计局机关服务局为机关提供后勤保障服务的支出。

**（九）一般公共服务支出（类）统计信息事务（款）专项统计业务（项）：**指国家统计局在日常业务之外开展专项统计工作的支出。

**（十）一般公共服务支出（类）统计信息事务（款）统计管理（项）：**指国家统计局统计信息化建设、统计职称考试等方面的支出。

**（十一）一般公共服务支出（类）统计信息事务（款）专项普查活动（项）：**指国家统计局开展人口普查、经济普查、农业普查、投入产出



调查等周期性普查工作的支出。

**(十二) 一般公共服务支出(类)统计信息事务(款)统计抽样调查(项):**指国家统计局直属调查队开展各类统计抽样调查工作的支出。

**(十三) 一般公共服务支出(类)统计信息事务(款)事业运行(项):**指国家统计局所属事业单位(包括在京事业单位和统计局系统)用于保障机构正常运行、开展日常工作的基本支出。

**(十四) 一般公共服务支出(类)统计信息事务(款)其他统计信息事务支出(项):**指国家统计局除上述项目外开展统计信息事务的支出。

**(十五) 外交支出(类)国际组织(款)国际组织会费(项):**指以我国政府或国家统计局名义参加国际组织,按国际组织规定缴纳的会费。

**(十六) 外交支出(类)国际组织(款)国际组织捐赠(项):**指以我国政府或国家统计局名义,向国际组织的认捐、救灾、馈赠等支出。

**(十七) 科学技术支出(类)应用研究(款)机构运行(项):**指国家统计局统计科学研究所的基本支出。

**(十八) 科学技术支出(类)应用研究(款)社会公益研究(项):**指国家统计局用于统计研究、统计技术开发和社会公益研究等专项科研方面的支出。

**(十九) 科学技术支出(类)科技重大项目(款)科技重大专项(项):**指国家统计局用于科技重大项目的支出。

**(二十) 社会保障和就业支出(类)行政事业单位养老支出(款)行政单位离退休(项):**指国家统计局离退休干部局统一管理的离退休人员的支出。

**(二十一) 社会保障和就业支出(类)行政事业单位养老支出(款)离退休人员管理机构(项):**指为离退休人员提供管理服务的国家统计

局离退休干部局的支出。

**（二十二）社会保障和就业支出（类）行政事业单位养老支出（款）机关事业单位基本养老保险缴费支出（项）：**指国家统计局实施养老保险制度由单位缴纳的基本养老保险费支出。

**（二十三）社会保障和就业支出（类）行政事业单位离退休（款）机关事业单位职业年金缴费支出（项）：**指国家统计局实施养老保险制度由单位实际缴纳的职业年金支出。

**（二十四）卫生健康支出（类）行政事业单位医疗（款）行政单位医疗（项）：**指中央财政安排的国家统计局直属调查队基本医疗保险缴费经费。

**（二十五）卫生健康支出（类）行政事业单位医疗（款）公务员医疗补助（项）：**指中央财政安排的国家统计局直属调查队公务员医疗补助经费。

**（二十六）住房保障支出（类）住房改革支出（款）住房公积金（项）：**是按照《住房公积金管理条例》的规定，由单位及其在职职工缴存的长期住房储金。该项政策始于上世纪九十年代中期，在全国机关、企事业单位在职职工中普遍实施，缴存比例最低不低于 5%，最高不超过 12%，缴存基数为职工本人上年工资。行政单位缴存基数包括国家统一规定的公务员职务工资、级别工资、机关工人岗位工资和技术等级（职务）工资、年终一次性奖金、特殊岗位津贴、艰苦边远地区津贴，规范后发放的工作性津贴、生活性补贴等；事业单位缴存基数包括国家统一规定的岗位工资、薪级工资、绩效工资、艰苦边远地区津贴、特殊岗位津贴等。

**（二十七）住房保障支出（类）住房改革支出（款）住房公积金（项）提租补贴（项）：**是经国务院批准，于 2000 年开始针对在京中央单位公有住房租金标准提高发放的补贴，中央在京单位按照在职在编职工人数和离退休人数以及相应职级的补贴标准确定，人均月补贴 90 元。

**（二十八）住房保障支出（类）住房改革支出（款）住房公积金（项）购房补贴（项）：**是根据《国务院关于进一步深化城镇住房制度改革加快住房建设的通知》（国发〔1998〕23号）的规定，从1998年下半年停止实物分房后，房价收入比超过4倍以上地区对无房和住房未达标职工发放的住房货币化改革补贴资金。中央行政事业单位从2000年开始发放购房补贴资金，地方行政事业单位从1999年陆续开始发放购房补贴资金，企业根据本单位情况自行确定。在京中央单位按照《中共中央办公厅 国务院办公厅转发建设部等单位<关于完善在京中央和国家机关住房制度的若干意见>的通知》（厅字〔2005〕8号）规定的标准执行，京外中央单位按照所在地人民政府住房分配货币化改革的政策规定和标准执行。

**（二十九）结转下年：**指以前年度预算安排、因客观条件发生变化无法按原计划实施，需延迟到以后年度按原规定用途继续使用的资金。

**（三十）基本支出：**指为保障机构正常运转、完成日常工作任务而发生的人员支出和公用支出。

**（三十一）项目支出：**指在基本支出之外为完成特定行政任务和事业发展目标所发生的支出。

**（三十二）事业单位经营支出：**指事业单位在专业业务活动及其辅助活动之外开展非独立核算经营活动发生的支出。

**（三十三）“三公”经费：**纳入中央财政预决算管理的“三公”经费，是指中央部门用财政拨款安排的因公出国（境）费、公务用车购置及运行费和公务接待费。其中，因公出国（境）费反映单位公务出国（境）的国际旅费、国外城市间交通费、住宿费、伙食费、培训费、公杂费等支出；公务用车购置及运行费反映单位公务用车车辆购置支出（含车辆购置税）、燃料费、维修费、过路过桥费、保险费、安全奖励费用等支出；公务接待费反映单位按规定开支的各类公务接待（含外宾接待）支出。

**（三十四）机关运行经费：**为保障行政单位（包括参照公务员法管理的事业单位）运行用于购买货物和服务的各项资金，包括办公及印刷费、邮电费、差旅费、会议费、福利费、日常维修费、专用材料及一般设备购置费、办公用房水电费、办公用房取暖费、办公用房物业管理费、公务用车运行维护费以及其他费用。